

# Le Carnaval de Rio s'invite au château

Jusqu'au 5 janvier 2020, les costumes du célèbre carnaval brésilien sont exposés au château de Modave. Au sous-sol, vous pourrez redécouvrir des habits folkloriques de nos régions. A première vue, il pourrait s'agir d'une exposition arrogante : alors que les températures hivernales arrivent, des mannequins arborent au château de Modave des bikinis brésiliens, des plumes aux couleurs chatoyantes et d'autres parures rappelant le

sable chaud.

Le choix est cependant assumé par Anne Royen, historienne de l'art qui encadre l'événement. « On dresse des ponts entre ces costumes et les décorations de Noël, ainsi que le mobilier du château », explique-t-elle. « On a cherché à mettre en place une cohésion entre ces éléments et l'univers de strass et paillettes du Carnaval de Rio. » On découvre ainsi une tenue aux couleurs de la forêt amazonienne, entourée

**« On a cherché à mettre en place une cohésion entre ces éléments et l'univers de strass et paillettes du Carnaval de Rio »**

de mobiliers à motif léopard.

## DES COSTUMES ISSUS D'ALAIN TAILLARD

Non loin de là, un costume surmonté d'une tête de perroquet bleu représentant la forêt tropicale, et issue du défilé de 2017. « C'est l'une des tenues que je préfère », sourit Anne Royen. Toutes ces tenues sont issues de la collection d'Alain Taillard, de Herve. C'est lui-même qui a mis en place les mannequins dans le château. « On a parfois dû installer des stores pour que la lumière n'abîme pas les couleurs fragiles. » La vingtaine de costumes est parfois agrémentée de détails surprenants,

comme de petits paons au pied du mannequin. Une tenue légère consiste en un hommage au joueur de l'équipe de football de Rio de Janeiro, Zico, lors de la coupe du monde 2014. Plus loin

Jusqu'au 5 janvier 2020, les costumes du célèbre carnaval brésilien seront exposés

dans les couloirs du château, la musique de Pirates des Caraïbes retentit, alors qu'un mannequin est doté d'une épée dans son fourreau. Les tenues fourmillent de détails.

## UNE EXPOSITION AUSSI POUR LES ENFANTS

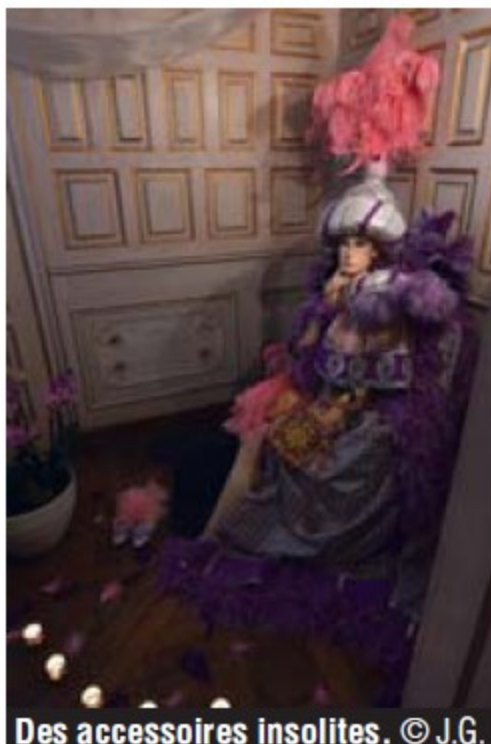
Pour intéresser plus facilement les enfants à l'exposition, le château de Modave propose un jeu où il faut retrouver des accessoires dans les costumes. Enfin, au sous-sol, des tenues des carnivals de Malmedy, Andenne ou encore Eupen sont visibles. ●

JÉRÔME GUISSÉ

**à noter** L'exposition se tiendra jusqu'au 5 janvier 2020. Elle est accessible de 11h à 18h, y compris lors des jours de fête. Alain Taillard sera présent ce jeudi de 15h30 à 18h pour réaliser une visite guidée. L'entrée est de 11 euros par personne, 5,5 euros pour les enfants de 6 à 12 ans et gratuite pour les moins de 6 ans. Réservations au 085/41.13.69.



Les costumes ont été portés lors du Carnaval de Rio. © J.G.



Des accessoires insolites. © J.G.



Avec beaucoup de détails. © J.G.